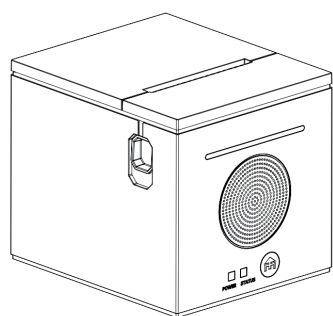


产品使用手册

PRODUCT USER MANUAL



GA-E200II

专业商用POS票据打印机

1.安全通知:

- *不要将任何东西触摸打印机的打印头。
- *不要碰刀片。
- *不要过度弯曲电源线或上面放置任何重物。
- *当打印机出故障时, 不要使用打印机, 这可能会导致火灾或触电事故。
- *在连接或断开插头时, 请始终握住插头, 而不要握住电线。
- *将机器放在儿童接触不到的地方。
- *仅使用经批准的配件, 不要自行拆卸、修理或改装。
- *将打印机安装在稳定的表面上, 选择坚固、水平的表面, 以避免振动。
- *不要让水或其他异物进入打印机。
- *不要将电源线连接到外围驱动器连接器中。
- *如果长时间不使用打印机, 建议您将其从电源插座上拔下。
- 警告: 该产品为A级产品, 在居住环境中, 运行此设备可能会造成无线电干扰。
- 警告: 有关锐边缘, 请勿触摸。
- 警告: 热零部件触摸该零部件时会烫伤手指, 关闭电源后等待半小时才能触摸零部件

2.应用程序:

- * POS系统收据 * EFT POS系统收据 *健身房、邮局、医院、民航系统收据
- *查询、服务系统收据 *仪器测试收据 *税收、制表符收据

3.开箱

在机组开箱后, 检查所有必要的附件是否都包含在包装中。
三合一说明书 (产品使用手册+保修卡+合格证) 1 PCS
打印机1 PCS、数据电缆1 PCS、电源适配器1套

4.特点

- *200-250mm/秒的高速打印
- *支持本地打印和以太网打印
- *高打印质量、工作噪音低
- *支持钱箱启动
- *易于维护
- *各种接口可用 (USB +以太网+RJ11钱箱)
- *内置数据缓冲区
- *支持字符放大、粗体、下划线、行间距和字符间距
- *支持NV固件下载
- *低功耗、低运营成本
- *兼容ESC/POS命令集
- *每行字符和字符设置
- *支持以太网打印状态监视器、多重连接打印和OPOS打印
- *支持打印机识别、软件绑定和高速驱动程序模式
- *支持各种字符集 (包括GB18030)
- *支持热敏卷筒纸、热敏卷筒环保纸、热敏黑标卷筒纸
- *前置喇叭, 大音量提示, 拒绝漏单
- *前置高亮指示灯条: 声光报警, 提示, 警示一目了然
- *支持来单未取提醒, 拒绝漏单

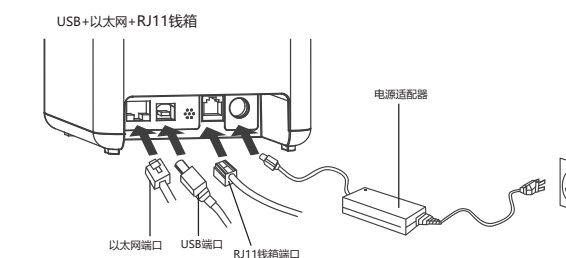


5.规格

模型	GA-E200II
打印方法	直接热印
打印密度	576点/行
打印速度	200-250mm/sec
打印宽度	72mm
纸张厚度	0.06-0.08mm
纸直径	最大为80mm
接口类型	USB +以太网 +RJ11钱箱, 选配 蓝牙 Wi-Fi
条形码类型	UPC-A/UPC-E/IAN13(EAN13)/IAN8(EAN8)/CODE39/ITF/CODEBAR/CODE93/CODE128 / QR CODE
缓冲区	缓冲数据: 64K bytes, NV 闪存: 128 bytes
字符类型	英文+简体中文GB18030+繁体中文BIG5+日文+韩文+多国语言
字体大小	字体A: 12x12点, 字体B: 9x17点, 中文: 24x24点
打印命令	ESC/POS兼容
电源	AC 110V/220V 50~60Hz
电源适配器	DC 24V/1.5A
现金抽屉	DC 24V/1A
工作环境	温度: 5-45°C, 湿度: 10-80%
存储环境	温度: -10-50°C, 湿度: 10-90%
规格	152x130x130 mm(WxDxH)

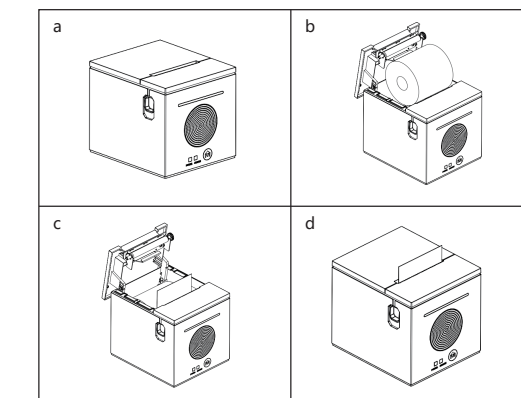
6.打印机连接

- 将直流电源线接头插入到打印机的电源接头中。
- 将数据电缆连接器插入到打印机的接口连接器中。
- 将数据电缆插入到打印机背面接口连接器的数据输出连接器中。



7.安装卷纸筒

- 打开打印机盖。
- 将滚筒安装在卷筒纸中, 然后将其放入打印机。
- 拉出打印机外的一些纸张, 然后关闭打印机盖。
- 关闭盖子, 按下打印机盖以避免卷纸位置错误。



产品保修卡

PRODUCT WARRANTY CARD



珠海柏印自动化设备有限公司

● 本凭证为商品的重要依据, 请您妥善保管。

条码粘贴处

客户姓名 _____ 客户电话 _____

客户地址 _____

购买日期 _____

故障问题 _____

故障问题

产品保修服务: 自购机之日起, 整机提供一年质保。
退换货服务: 自购机之日起一个月内发生非人为故障, 可以免费更换服务, 超过期限, 将只提供免费维修服务, 这项服务需要我们的售后技术人员首先对故障进行评估, 确认故障后, 我司将在24小时内通过快递承运商将置换设备发送给客户, 之后客户需将故障设备在10天内发回我司, 否则会以当前设备的列表价收取置换设备的费用。
换货条件: 置换的故障设备必须外观及包装完好无损, 配件齐全, 出具保修卡或购买凭证。
返修服务: 客户需先将故障设备发还给我司, 在收到设备24小时之内为客户提供解决方案, 7个工作日内, 将维修好的设备发回给客户; 在收发维修设备时产生的运费, 我司将只承担发货时的费用。

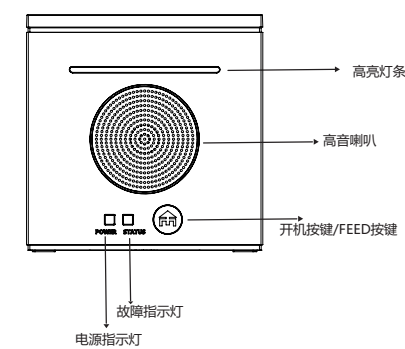
在保修期内发生下列情况不能享受保修服务

- 产品整机或部件已经超出保修期;
- 产品使用者未按说明书要求, 因错误安装、保管及使用造成的故障或损坏;
- 自行修理、更改或拆卸造成的故障或损坏;
- 因使用非生产厂商认可部件造成的故障或损坏;
- 因意外因素或人为原因 (包括搬运、挤压、碰撞、渗水、火灾、划伤、撞击、高温、输入不合格电压、腐蚀性等) 导致的故障或损坏;
- 因使用非标准或非公开发行的软件造成的故障或损坏;
- 因自然灾害等不可抗力 (如地震、火灾等) 原因造成的故障或损坏;
- 其他非产品设计、技术、制造、质量问题而导致的故障或损坏;

▲ 注: 对于需发回维修的设备, 事先未通知售后部门, 我司将一律不予受理, 如未接售后流程进行维修和技术服务导致设备丢失或严重损坏, 客户将直接承担相关责任。

*本公司拥有最终解释权

8.按钮和指示灯



9.按钮和指示灯的功能

(1).FEED/电源按钮
关机状态时, 短按开机; 当处于开机状态时, 短按为出纸; 开机状态时, 长按为关机。

(2).故障指示灯
当此指示灯亮时, 打印机处于缺纸、开盖状态或者出现故障。当此指示灯闪烁时, 打印机处于正常状态。

(3).电源指示灯
当此指示灯亮起时, 打印机将被打开。当此指示灯闪烁时, 打印机将关闭。

10.刀具维护

步骤(1)
a.关闭然后打开打印机, 打印机将初始化并重置刀具。

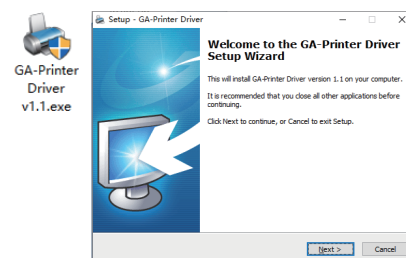
步骤(2)
a.打开前盖。
b.转动刀具上的齿轮, 使刀具回到初始位置。打开打印机盖并正确安装卷筒纸, 打印机正常工作。

11.打印机视图

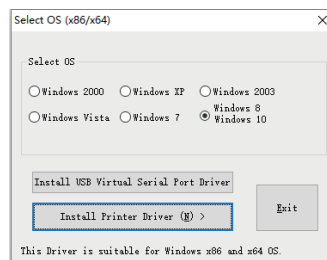


12.驱动程序设置

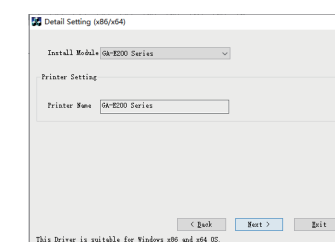
a.插入驱动程序光盘, 运行GA-打印机驱动程序v1.1进行设置, 单击“下一步”。



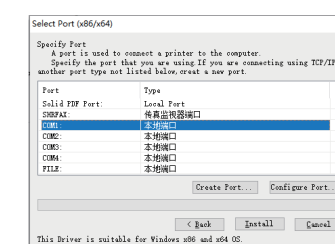
b.选择您正在使用的操作系统。



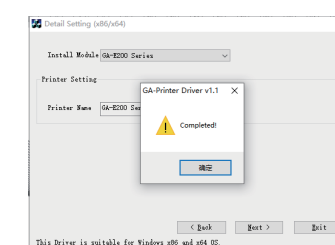
c.选择驱动程序GA-E200系列, 然后单击下一步。



d.选择相应的打印机端口。



e.完成设置。



产品合格证

PRODUCT CERTIFICATE

产品型号: _____

产品规格: _____

生产日期: _____

检测人员: _____

检测日期: _____

珠海柏印自动化设备有限公司