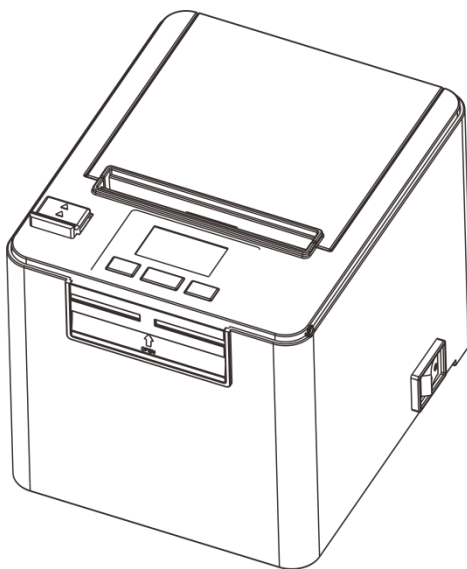


80mm 热敏票据打印机

使用说明书

GA-S300



请您妥善保管说明书以备参考

Please keep user manual for reference

注意事项

- * 打印机应安装在稳固的地方,避免将打印机放在有振动和冲击的地方。
- * 不要在高温、湿度大以及污染严重的地方使用和储存打印机。
- * 将打印机的电源适配器连接到一个适当的接地插座上。避免与大型电机或其它能够导致电源电压波动的设备使用同一插座。
- * 避免水或导电的物质(例如金属)进入打印机内部,一旦发生,应立即关闭电源。
- * 打印机不得在无纸状态下打印,否则将严重损害打印胶辊和热敏打印头。
- * 如果较长时间不使用打印机,请断开打印机电源适配器的电源。
- * 用户不得擅自拆卸打印机进行检修或改造。
- * 电源适配器只使用随机专配的电源适配器。
- * 为了保证打印质量和产品的寿命,建议使用优质的打印纸。
- * 当拔插连接线时,请确认打印机电源处于关闭状态。
- * 适配器的电源插头作为电源断开装置,其插座装在设备附近,而且易于触及。
- * 本产品仅适用于海拔5000米及以下热带气候条件下使用。

应用领域

- * 电子收款机POS系统票据打印
- * 电子转帐(EFT) POS系统票据打印
- * 体育、邮政、民航的票据打印
- * 查询、服务系统票据打印
- * 测量仪器仪表资料打印
- * 税务、账单票据打印

打印机拆封

检查配件:

使用手册	1 本
打印机主体	1 台
数据线	1 条
专用电源适配器 (包括电源线)	1 套
专用测试纸卷	1 卷
随机光盘	1 个

主要特点

- * 支持300dpi分辨率
- * 160mm/sec 高速打印
- * 支持厨房打印、网络打印
- * 支持钱箱驱动
- * 低噪声工作模式
- * 小巧轻便,造型美观
- * 简单操作
- * 结构合理,使用维护简便
- * 通讯接口可选串口、USB、网口
- * 内置资料缓冲器(打印时可以接收打印资料)
- * 字符可以放大、加粗、下划线打印,可调整字符行间距及左右间距打印
- * 支持不同密度位图及下载图形打印
- * 功耗小,运行成本低
- * 兼容ESC/POS打印指令集,每行打印字符数及字体可选(调整DIP开关)
- * 支持每行字符和字符设置
- * 支持网络打印状态监控、电脑多联接打印、高级OPOS驱动
- * 支持打印机身份验证、电脑软件绑定、驱动高速打印模式
- * 支持多种国际语言字库(包括 GB18030)
- * 支持免丢单功能

支持免丢单功能



高速打印



支持身份验证



网络打印



高级OPOS驱动



支持GB18030大字库

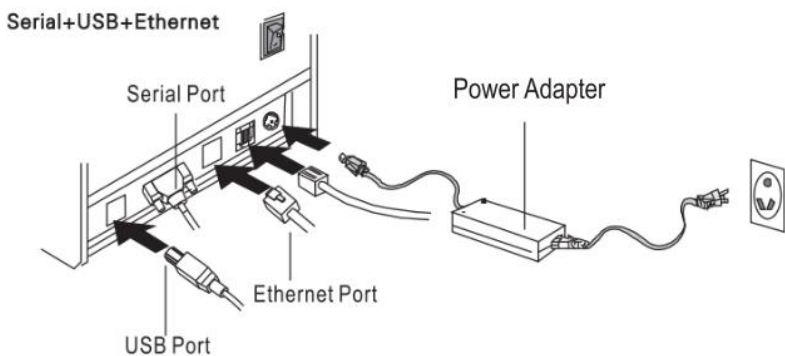


技术参数

型号	GA-S300
打印方式	直接行式热敏
打印分辨率	300dpi
打印速度	160 毫米/秒
介质宽度	80 毫米
打印宽度	72 毫米
纸卷厚度	0.06~0.08 毫米
纸卷直径	80 毫米
LCD	1.3 英寸
接口类型	串口 + USB + 网口, Blueeth/Wi-Fi(选配)
条形码类型	UPC-A/UPC-E/JAN13(EAN13)/JAN8(EAN8)/ CODE39/ITF/CODABAR/CODE93/CODE128 / QRCODE
缓存	Data: 8K bytes, NV Flash: 1M bytes
字体类型	中文简体 GB18030 / 中文繁体 Big5 / 国际通用字符 Fonts
字符大小	ANK 字符: Font A: 12x12dot, Font B: 9x17dot; 中文: 24x24dot
打印指令	兼容 ESC/POS 指令
适配器电压输入	AC 110V/220V, 50~60Hz
适配器电压输出	DC 24V/2.5A
钱箱控制	DC 24V/1A
工作环境	温度: 5~45°C, 湿度: 10~80%
存储环境	温度: -10~50°C, 湿度: 10~90%
打印机实体尺寸	160×132×123mm(W×D×H)

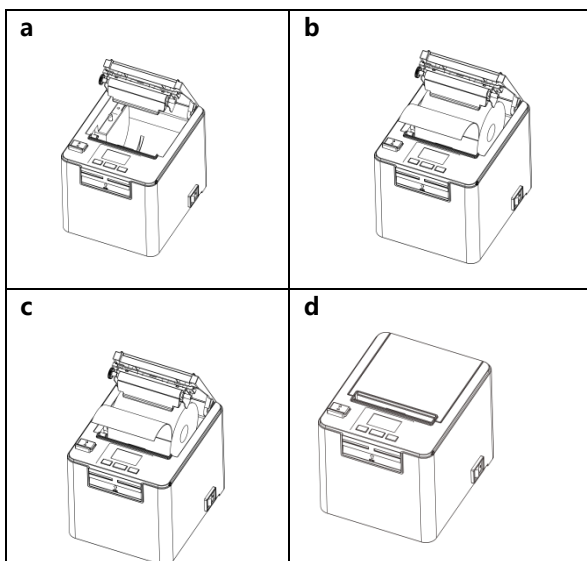
打印机连接

- 将适配器电缆连接到打印机电源接口
- 将接口电缆连接到打印机后面的端口
- 将收银盒线连接到打印机后面的收银盒接口上

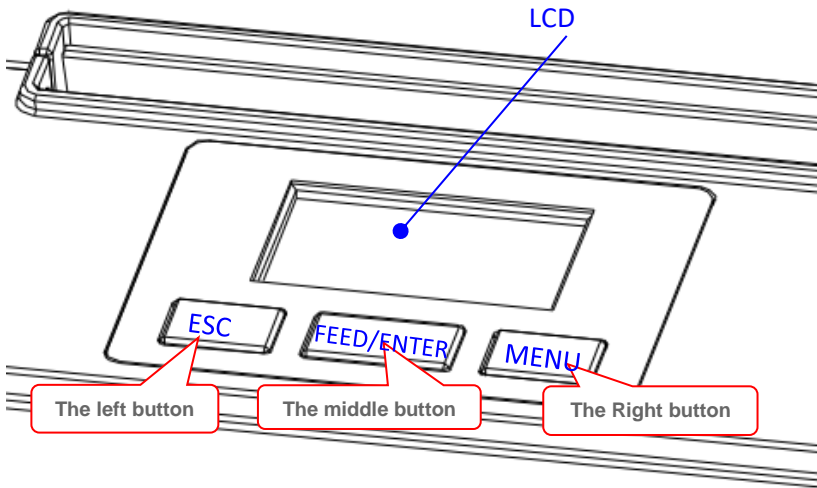


安装纸卷

- 打开打印机上盖
- 热敏纸卷按下图标所示放入纸仓
- 将打印纸拉出一小段至盖外，合上上盖
- 用机器的刀口撕掉多余的纸卷



显示屏操作



LCD 及按键功能说明

A. 屏幕显示信息

1. 工作状态
 - a. 右上角区域:显示打印头的实时温度
 - b. 下方区域:以文本形式显示打印机当前状态、警告、提示信息。
2. 菜单状态
提供打印机常用功能设置
3. 待机状态
降低亮度, 随意移动公司标识。

注: 工作状态下, 30 秒后打印机自动进入屏保, 无需任何操作。在菜单状态下, 20 秒后打印机自动返回工作状态, 10 秒后进入屏保状态。

B. 按钮布局

一共有三个按钮, 从左到右:ESC 按钮, Feed/Enter 按钮和 Menu 按钮

C. 按钮功能

每个按钮都有短按和长按操作, 在不同待机显示状态下对应不同的功能

1. 工作状态:
 - a. ESC 按钮
短按: 无功能

长按: 显示固件版本号、IP 地址等, 松手退出。

b. (2) FEED/ENTER 按钮

短按: 无打印任务时, 走纸 5mm;

打印机正在打印时暂停/继续打印;

长按: 无打印任务时, 连续走纸

当打印机正在打印并处于暂停状态时, 取消打印。

注: 开机时按中键进入相应的特殊模式, 根据屏幕提示操作。

特殊模式: 自检页打印, 传感器校准, 十六进制调试, 恢复出厂设置。

c. MENU 按钮

短按: 无反应;

长按: 进入菜单界面。

选项有: 语言设置, 打印自检页, 切刀选择, 选择蜂鸣器, 打印速度, 打印浓淡, 打印浓度, 语言选择, 串口波特率, 双字节模式, 每行字符数, 钱箱功能, USB 接口类型。

2. 菜单状态:

a. ESC 按钮

短按: 返回上一级菜单

长按: 无反应

b. Feed/Enter 按钮

短按: 确认

长按: 无反应

c. Menu 按钮

按下: 选择下一个选项/设置参数(增量)

长按: 无反应

3. 屏保模式:

a. ESC 按钮

按下: 退出屏保状态, 返回工作状态显示界面

b. Feed/Enter 按钮

按下: 退出屏保状态, 进入工作状态的显示界面, 并响应走纸键

c. 单按: 退出屏保状态, 返回工作状态显示界面

打印机的驱动

80 热敏票据打印机的驱动方式有两种,一种是 WINDOWS 下直接安装驱动程序,另一种是使用端口直接驱动。

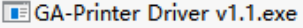
(1)WINDOWS 下安装驱动程序

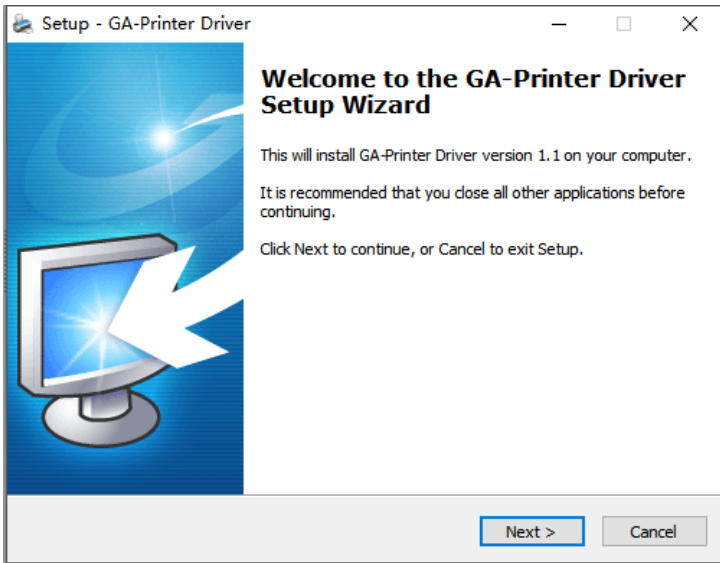
在 WINDOWS 中添加打印机,并指定驱动盘中的驱动文件给 WINDOWS,只需要在程序中调用驱动程序就可以开始打印了。在这种方式下,其实是由 WINDOWS 的打印机程序把字符 转换成图形点阵的方式来打印。

(2)端口直接驱动

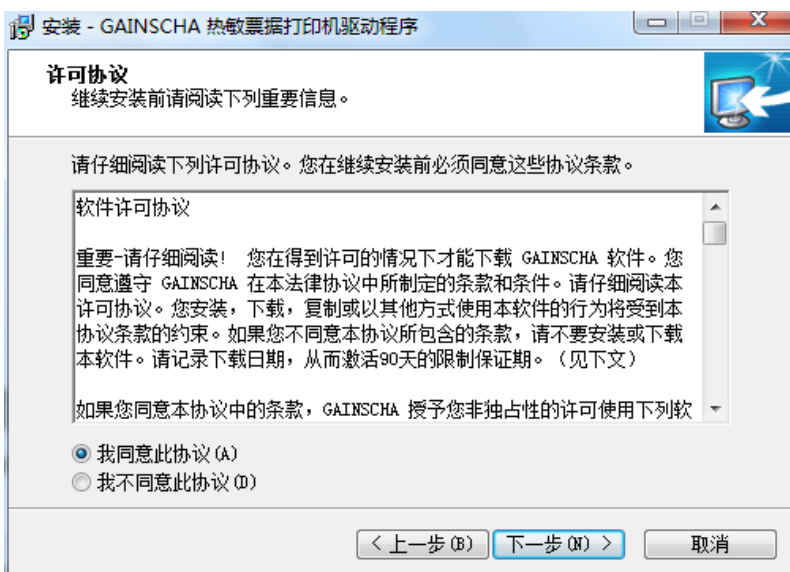
在这种方式下,并不需要使用驱动程序,只需要把字符直接输出到端口,并由打印机内部的硬字库来实现字符的转换打印,使用端口直接驱动方式,使打印控制更方便。如果使用端口直接驱动方式,就需要使用到打印命令集来控制打印机的打印,80 热敏票据打印机内部已经集成了 ESC/POS 命令集。

(3)Windows 驱动安装图示

1. 打开你存放驱动的位置双击  击图标安装,选择下一步



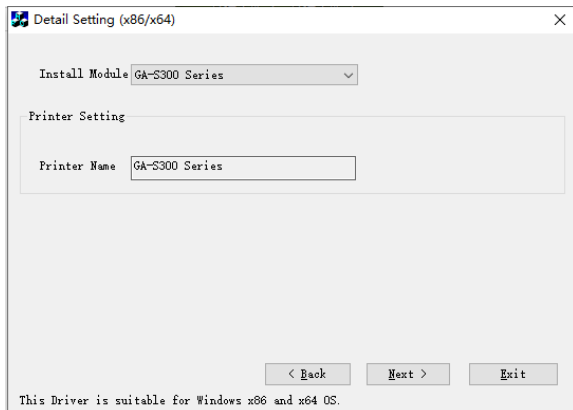
2. 接受条款，继续选择



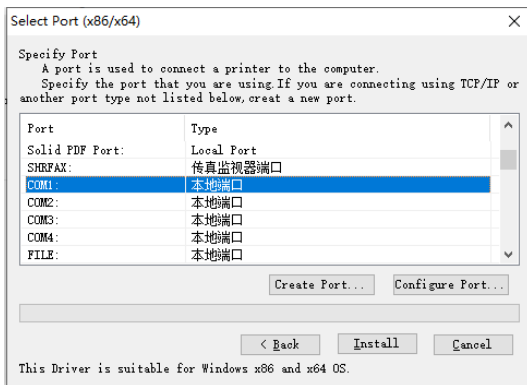
3. 选择您正在使用的操作系统



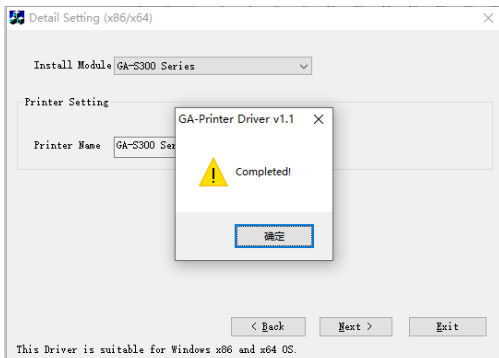
4. 选择驱动程序“CA-S300 Series”，点击下一步



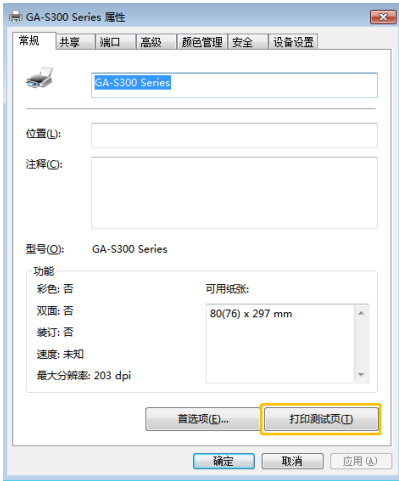
5. 选择对应的打印机端口（端口可选择 USB、网口、串口，设置方式请见下文）



6. 完成安装，点击【确定】按钮



7. 打开电脑的设备 and 打印机，找到对应驱动，右键选择‘打印机属性’ 点击【打印测试页】按钮打印测试页，安装成功。



(4) 驱动端口设置

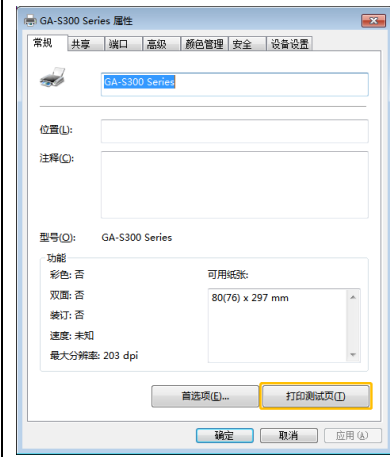
1. USB 端口连接(如果你需要设置端口为 USB)

a. 打开“打印机属性”：开始→设备和打印机→打印机→打印机属性→端口选择‘端口’界面

b. 选择 USB 端口
如果电脑已连接过多台打印机，会有多个 USB 端口，可以通过路径：我的计算机-属性-管理-设备管

理器-通用串行总线控制器-打印机支持-属性-总线关系, 查看 USB 端口; 或者打开 G80 Utility 工具, 查看 USB 端口, 选择对应未被占用的 USB 端口。

备注: 如找不到“USB00x”; 检查是否可以在计算机属性中的设备管理器中的通用串行总线控制器下找到“USB 打印支持”, 如果找不到, 说明连接 USB 失败, 请检查打印机与 PC 的连接

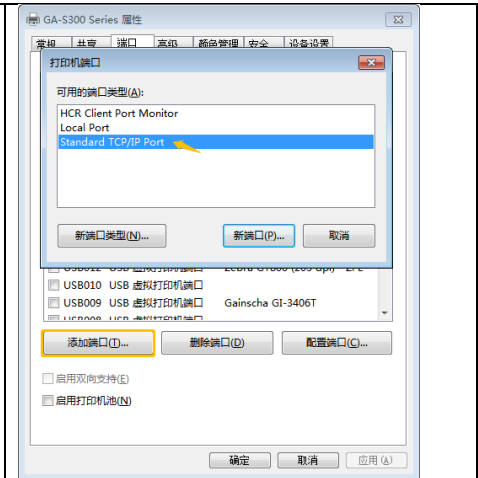
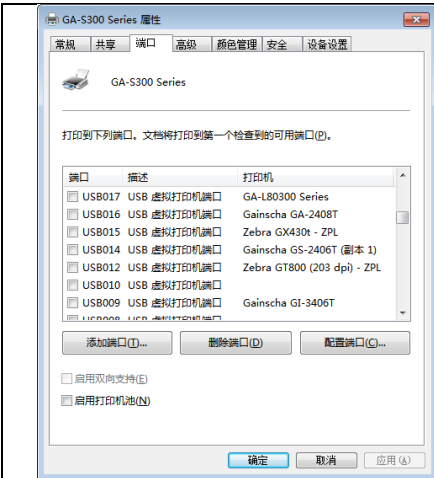


打印测试页面工作正常, 就意味着所有设置都是 ok 的。

备注

:如果“打印机错误”, 我们应该回到“端口”, 逐个尝试 USB 端口, 直到 ok。

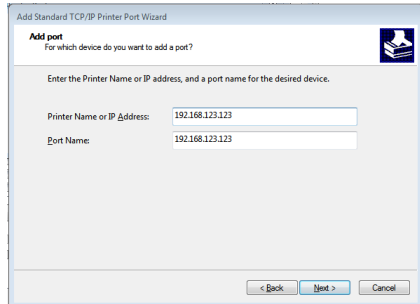
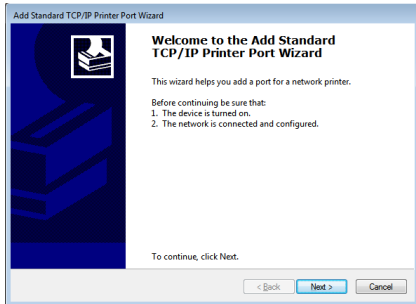
2. 网口 端口连接(如果你需要设置端口为网口)



a. 从打印机自检页获取 IP 地址:

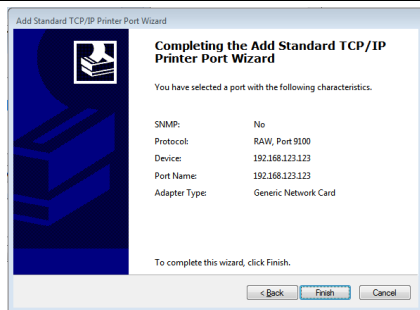
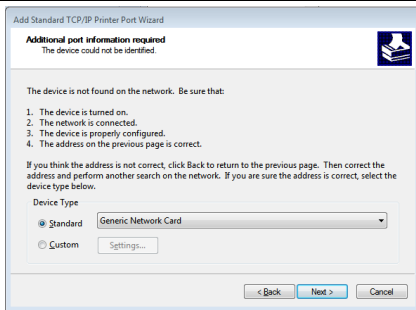
关闭打印机, 按下 “POWER” 按钮, 同时按 “FEED” 按钮, 不释放直到 “ERROR” 指示灯熄灭后 1 秒左右释放按钮, 即可打印自检页, 从自检页读取当前设置
打开打印机驱动 “属性”, 点击 “端口”

b. 选择添加端口 “Add Port” 如上图所示, 点击新建端口 “New Port”



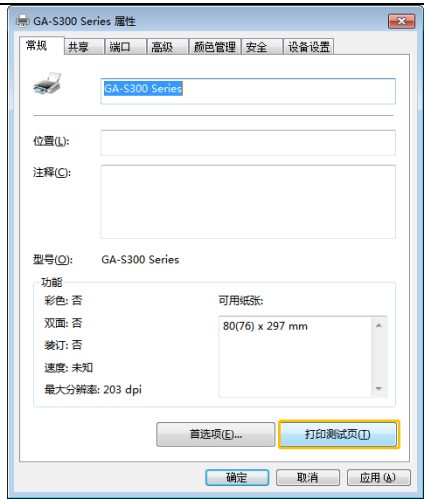
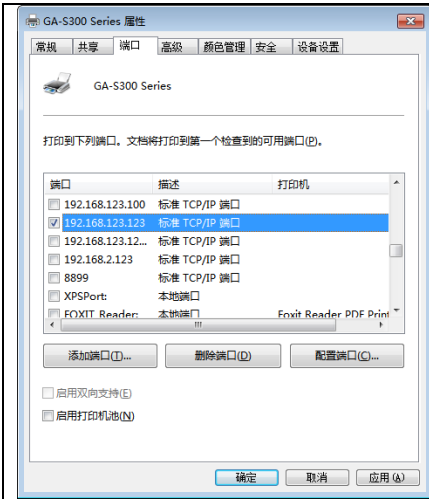
c. 点击下一步 “Next”

d. 输入打印机 IP 地址



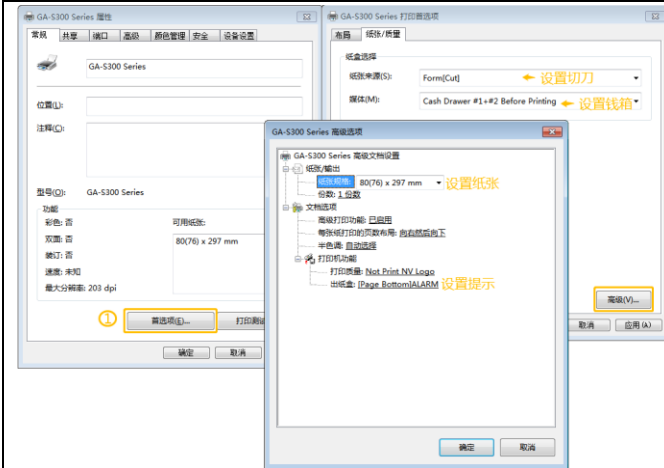
e. 选择 “Generic Network Card” 然后点击 “Next”

f. 核对信息, 如上图所示



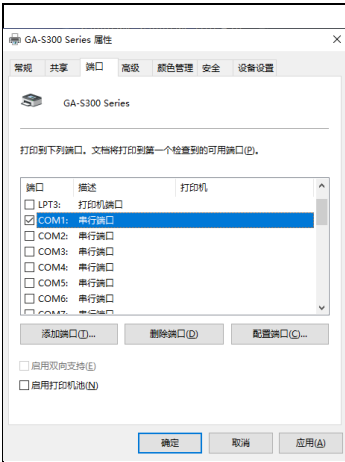
g. 点击完成，检查添加的端口，如上图所示

h. 回到常规“General”界面，点击“Print Test Page”，打印测试页，如果打印测试页面工作正常，设置成功。

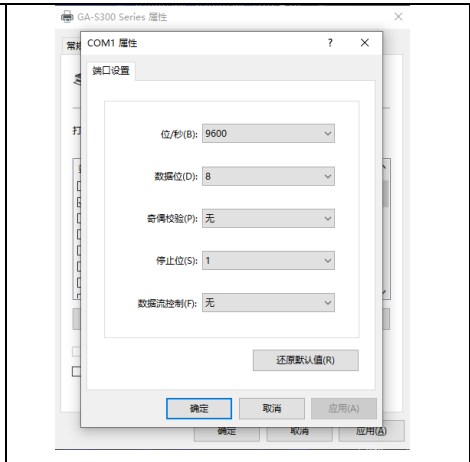


i. 通过“首选项”和“设备设置”来改变设置(打印长度设置、钱箱设置、蜂鸣器提示设置等)

3. 串口端口连接(如果你需要设置端口为串口)



a.步骤 “Printer - Properties - Ports” ,
根据以下路径选择串口端口:
计算机-属性-设备管理器-端口(COM和LPT)USB Serial Port (COMX)
点击配置端口 “Configure Port”



b. 参照打印机自检页的默认波特率, 输入相同的波特率 19200, 否则打印会出现错误。确定参数后, 点击 “应用”



c. 设置完成如上图



d. 返回 “常规” 并尝试 “打印测试页”
打印测试页面工作正常, 设置成功。



广东省珠海市横琴新区兴澳路9号华融大厦1104

邮编: 519031

电话: +86 756 396 5699

邮箱: sales@gainscha.com